



Capítulo 2

POBLACION

CONTENIDO

- 2.1. Información Demográfica Básica
 - 2.1.1. Población total por jurisdicción según año censal País, Región de la Patagonia y Provincia del Neuquén. Años 1869 - 2001
 - 2.1.2. Incremento absoluto medio anual y tasa media anual de crecimiento de la población por jurisdicción según período intercensal, Región de la Patagonia y Provincia del Neuquén. Años 1895 - 2001
 - 2.1.3. Población total por sexo según grupo de edad. Año 1991
 - 2.1.4. Población total por sexo, razón de masculinidad, superficie y densidad de población según departamento. Año 1991
 - 2.1.5. Población total por sexo, razón de masculinidad, superficie y densidad de población según departamento. Año 2001
 - 2.1.6. Tasa media anual de crecimiento intercensal, tasa bruta de natalidad y de mortalidad general según departamento. Años 1999 y 2000
 - 2.1.7. Nacimientos y defunciones según año. Años 1996/2000
 - 2.1.8. Tasa bruta de natalidad, tasa bruta de mortalidad y crecimiento vegetativo Años 1996/2000
 - 2.1.9. Nacidos vivos y defunciones generales registradas en la Provincia según lugar de residencia. Años 1996/2000
 - 2.1.10. Nacidos vivos registrados por año según edad de la madre. Años 1996/2000
 - 2.1.11. Tasa de mortalidad infantil, neonatal, postneonatal y peso relativo de la tasa postneonatal en la total según año censal. Años 1947-1991
 - 2.1.12. Tasa de mortalidad infantil, neonatal, postneonatal y peso relativo de la tasa postneonatal en la total, de población residente según año. Años 1996/2000
 - 2.1.13. Defunciones registradas y tasa de mortalidad por año según principales causas de muerte. Año 1996
 - 2.1.14. Defunciones registradas y tasa de mortalidad según principales causas de muerte. Años 1997/2000
 - 2.1.15. Población de 14 años y más por estado conyugal según departamento y sexo. Año 1991
 - 2.1.16. Matrimonios, tasa de nupcialidad, divorcios y relación matrimonios-divorcios según año. Años 1996/2000
 - 2.1.17. Matrimonios por año y tasa de nupcialidad según departamento. Años 1996/2000
- 2.2. Otra Información de Población
 - 2.2.1. Porcentaje de población extranjera en la población total por jurisdicción según año censal, País y Provincia del Neuquén. Años 1895 - 1991



- 2.2.2. Distribución relativa de la población por lugar de nacimiento según departamento. Año 1991
- 2.2.3. Población de 5 años o más por lugar de residencia habitual en 1986 según lugar de residencia habitual en 1991
- 2.2.4. Distribución relativa de la población en hogares particulares por onda según lugar de nacimiento. Aglomerado Neuquén-Plottier. Años 1996/2000
- 2.2.5. Distribución relativa de la población en hogares particulares por onda según condición y antigüedad de la migración. Aglomerado Neuquén-Plottier. Años 1996/2000
- 2.2.6. Cambios de domicilio por procedencia según año. Años 1996/2000

Gráficos

- Gráfico 2.1.1. Tasa media anual de crecimiento de la población por jurisdicción según período intercensal. País, Región de la Patagonia y Provincia del Neuquén Años 1895 - 2001
- Gráfico 2.1.2. Estructura de la población por edad y sexo. Año 1991
- Gráfico 2.1.3. Tasa bruta de natalidad y tasa bruta de mortalidad. Años 1996/2000
- Gráfico 2.1.4. Nacidos vivos registrados por año según edad de la madre. Año 2000
- Gráfico 2.1.5. Tasa de mortalidad infantil, neonatal y postneonatal. Años 1996/2000
- Gráfico 2.1.6. Tasa de mortalidad según principales causas de muerte. Años 1997 y 2000
- Gráfico 2.1.7. Tasa de nupcialidad según departamento. Año 2000
- Gráfico 2.2.1. Porcentaje de población extranjera en la población total por jurisdicción según año censal. País y Provincia del Neuquén. Años 1895 - 1991
- Gráfico 2.2.2. Cambios de domicilio por procedencia según año Años 1996/2000



2.1. Información Demográfica Básica

2.1.1. Población total por jurisdicción según año censal
País, Región de la Patagonia y Provincia del Neuquén
Años 1869 - 2001

Año censal	País	Región Patagonia (1)	Neuquén	Peso relativo de la población de la Provincia del Neuquén	
				en el total del País	en el total de la Región de la Patagonia
%					
1869 (2)	1.830.214	.	.	///	///
1895	4.044.911	66.003	14.517	0,4	22,0
1914	7.903.662	207.963	28.866	0,4	13,9
1947	15.893.827	531.047	86.836	0,5	16,4
1960	20.013.793	668.457	109.890	0,5	16,4
1970	23.364.431	879.256	154.143	0,7	17,5
1980	27.949.480	1.242.913	243.850	0,9	19,6
1991	32.615.528	1.741.998	388.833	1,2	22,3
2001 (3)	36.223.947	2.035.843	473.315	1,3	23,2

(1) Si bien el primer antecedente legal de la inclusión de La Pampa en la Región de la Patagonia data de 1985 (Ley Nacional 23272/85), se ha incluido esta provincia en la región para toda la serie histórica a los fines comparativos.

(2) A la fecha del primer Censo Nacional de Población, se calculó que «la población indígena no asimilada a la vida civilizada» en la Patagonia (del río Negro al sur) y en La Pampa, alcanzaba a 23.847 personas y a 21.000 respectivamente (dato publicado en el IV Censo General de la Nación de 1947).

(3) Resultados provisionales

Fuente: Elaborado por la Dirección General de Estadísticas y Censos de la Provincia del Neuquén, en base a datos de Censos Nacionales de Población. INDEC.

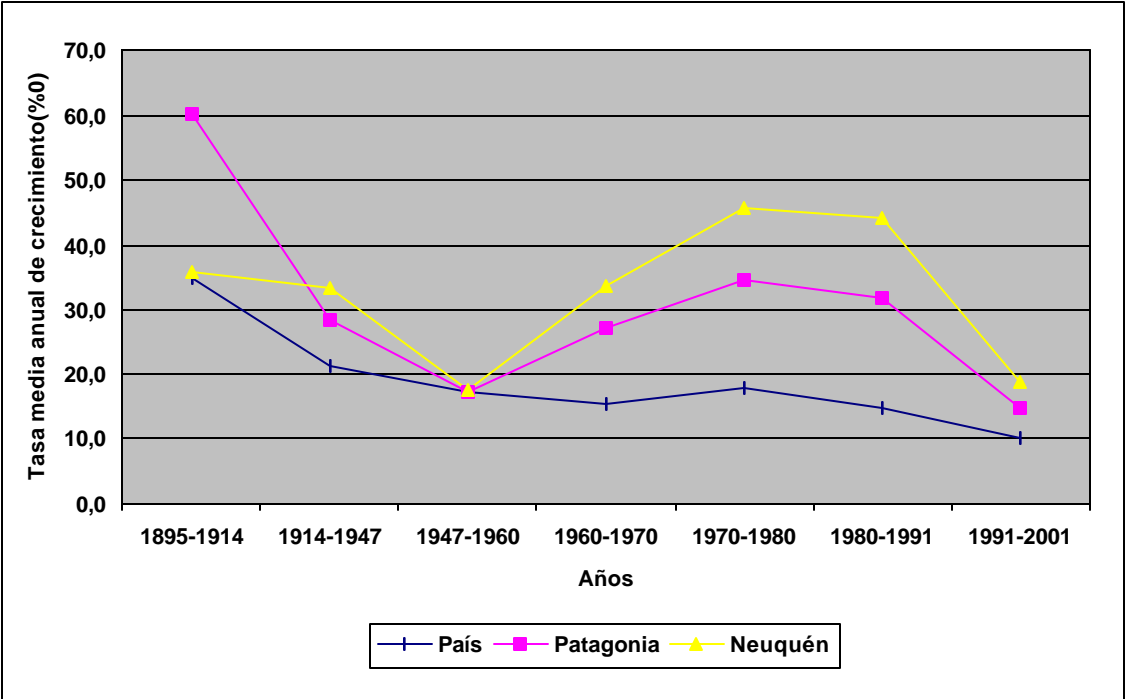


2.1.2. Incremento absoluto medio anual y tasa media anual de crecimiento de la población por jurisdicción según período intercensal
País, Región de la Patagonia y Provincia del Neuquén. Años 1895 - 2001

Período intercensal	Incremento absoluto medio anual			Tasa media anual de crecimiento		
	País	Patagonia	Neuquén	País	Patagonia	Neuquén
%0						
1895-1914	202.241	7.440	752	35,1	60,1	36,0
1914-1947	242.126	9.790	1.757	21,2	28,4	33,4
1947-1960	307.690	10.262	1.722	17,2	17,2	17,6
1960-1970	335.064	21.080	4.425	15,5	27,4	33,8
1970-1980	458.505	36.366	8.971	17,9	34,6	45,9
1980-1991	441.693	47.244	13.724	14,6	32,0	44,2
1991-2001	343.430	27.967	8.041	10,0	14,8	18,7

Fuente: Elaborado por la Dirección General de Estadísticas y Censos de la Provincia del Neuquén, en base a datos de Censos Nacionales de Población. INDEC.

Gráfico 2.1.1. Tasa media anual de crecimiento de la población por jurisdicción según período intercensal
País, Región de la Patagonia y Provincia del Neuquén. Años 1895 - 2001



Fuente: Elaborado por la Dirección General de Estadísticas y Censos de la Provincia del Neuquén, en base a datos de Censos Nacionales de Población. INDEC.

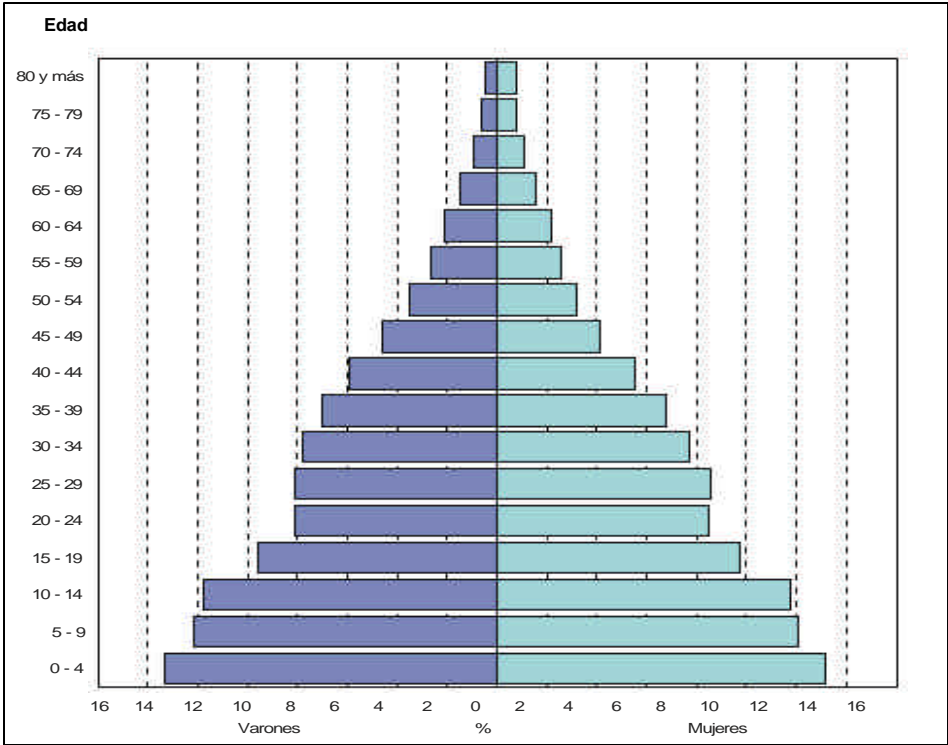


2.1.3. Población total por sexo según grupo de edad
Año 1991

Grupo de edad	Total	Sexo	
		Varones	Mujeres
Total	388.833	196.628	192.205
0-4	51.411	26.138	25.273
5-9	47.104	23.888	23.216
10-14	45.777	23.169	22.608
15-19	37.577	18.870	18.707
20-24	32.232	15.921	16.311
25-29	32.318	15.916	16.402
30-34	30.174	15.319	14.855
35-39	26.856	13.788	13.068
40-44	22.258	11.635	10.623
45-49	16.842	8.973	7.869
50-54	12.998	6.904	6.094
55-59	10.118	5.251	4.867
60-64	8.229	4.079	4.150
65-69	5.911	2.889	3.022
70-74	3.853	1.761	2.092
75-79	2.748	1.213	1.535
80-84	1.422	564	858
85 y mas	1.005	350	655

Fuente: Elaborado por la Dirección General de Estadísticas y Censos de la Provincia del Neuquén, en base al Censo Nacional de Población y Vivienda 1991.

Gráfico 2.1.2. Estructura de la población por edad y sexo
Año 1991





2.1.4. Población total por sexo, razón de masculinidad, superficie y densidad de población según departamento
Año 1991

Departamento	Población			Razón de masculinidad	Superficie	Densidad de población
	Total	Varones	Mujeres		km2	hab/km2
Total	388.833	196.628	192.205	102,3	94.078	4,1
Aluminé	4.946	2.599	2.347	110,7	4.660	1,1
Añelo	4.668	2.583	2.085	123,9	11.655	0,4
Catan Lil	2.408	1.335	1.073	124,4	5.490	0,4
Collón Curá	7.865	4.734	3.131	151,2	5.730	1,4
Confluencia	265.123	131.588	133.535	98,5	7.352	36,1
Chos Malal	11.109	5.574	5.535	100,7	4.330	2,6
Huiliches	9.679	4.891	4.788	102,2	4.012	2,4
Lacar	17.085	8.806	8.279	106,4	4.930	3,5
Loncopué	5.206	2.672	2.534	105,4	5.506	0,9
Los Lagos	4.181	2.282	1.899	120,2	4.230	1,0
Minas	5.577	2.962	2.615	113,3	6.225	0,9
Ñorquín	4.136	2.316	1.820	127,3	5.545	0,7
Pehuenches	6.538	3.833	2.705	141,7	8.720	0,7
Picún Leufú	3.333	1.796	1.537	116,9	4.580	0,7
Picunches	5.812	3.057	2.755	111,0	5.913	1,0
Zapala	31.167	15.600	15.567	100,2	5.200	6,0

Fuente: Elaborado por la Dirección General de Estadísticas y Censos de la Provincia del Neuquén, en base a datos del Censo Nacional de Población y Vivienda 1991 e Instituto Geográfico Militar.



2.1.5. Población total por sexo, razón de masculinidad, superficie y densidad de población según departamento Año 2001

Departamento	Población			Razón de masculinidad	Superficie	Densidad de población
	Total	Varones	Mujeres			
					km2	hab/km2
Total	473.315	236.323	236.992	99,7	94.078	5,0
Aluminé	6.220	3.245	2.975	109,1	4.660	1,3
Añelo	7.559	4.073	3.486	116,8	11.655	0,6
Catan Lil	2.440	1.385	1.055	131,3	5.490	0,4
Collón Curá	4.392	2.257	2.135	105,7	5.730	0,8
Confluencia	314.347	154.430	159.917	96,6	7.352	42,8
Chos Malal	14.176	7.126	7.050	101,1	4.330	3,3
Huiliches	12.636	6.414	6.222	103,1	4.012	3,1
Lacar	24.508	12.414	12.094	102,6	4.930	5,0
Loncopué	6.417	3.335	3.082	108,2	5.506	1,2
Los Lagos	8.644	4.568	4.076	112,1	4.230	2,0
Minas	7.044	3.759	3.285	114,4	6.225	1,1
Ñorquín	4.624	2.498	2.126	117,5	5.545	0,8
Pehuenches	13.801	7.478	6.323	118,3	8.720	1,6
Picún Leufú	4.270	2.298	1.972	116,5	4.580	0,9
Picunches	6.449	3.323	3.126	106,3	5.913	1,1
Zapala	35.788	17.720	18.068	98,1	5.200	6,9

Fuente: Elaborado por la Dirección General de Estadísticas y Censos de la Provincia del Neuquén, en base a datos provisionales del Censo Nacional de Población, Hogares y Viviendas 2001 e Instituto Geográfico Militar.



2.1.6. Tasa media anual de crecimiento intercensal, tasa bruta de natalidad y de mortalidad general según departamento
Años 1999 y 2000

Departamento	Tasa media anual de crecimiento	Tasa bruta de natalidad (2)		Tasa bruta de mortalidad general (2)	
	91/01 (1)	1999	2000	1999	2000
	%o	%o		%o	
Total	18,7	22,2	21,9	4,4	4,3
Aluminé	21,8	23,6	21,3	4,4	3,2
Añelo	45,9	24,6	25,0	2,9	3,2
Catan Lil	1,3	18,1	13,5	5,8	3,7
Collón Curá	-55,5	22,3	24,4	2,4	1,5
Confluencia	16,2	21,4	21,1	4,4	4,3
Chos Malal	23,2	23,1	23,3	4,2	4,9
Huiliches	25,4	24,1	23,9	5,0	3,8
Lacar	34,3	22,3	21,4	3,4	3,4
Loncopué	19,9	22,5	23,7	3,9	5,8
Los Lagos	69,1	19,2	17,1	2,7	3,4
Minas	22,2	25,1	23,2	3,1	4,2
Ñorquín	10,6	13,9	15,3	3,5	2,4
Pehuenches	71,1	29,8	27,8	3,6	2,6
Picún Leufú	23,6	21,0	18,8	2,5	3,9
Picunches	9,9	21,4	22,8	4,6	3,2
Zapala	13,2	23,1	23,8	4,6	3,9

(1) Es el número medio de personas que se incorporan anualmente a la población, por 1.000 habitantes por cuanto la tasa de crecimiento exponencial es:

$$r = \frac{1}{t} \times \ln (P(t) / (P(o))$$

ln = logaritmo natural.

Siendo P(t) = población al final del período (según censo 01)

P(o) = población al inicio del período (según censo 91)

t = tiempo transcurrido entre ambos censos

(2) Las tasas se calcularon como relación entre los nacimientos o defunciones de residentes en la Provincia y la población total estimada al 30 de junio de cada año. Las mismas se han recalculado a partir de un ajuste en la estimación del total de población con los datos provisionales del Censo Nacional de Población, Hogares y Viviendas 2001.

Nota: La información por departamento ha sido elaborada a partir de los datos correspondientes a los hechos registrados de la población residente en las zonas sanitarias, las que incluyen a aquellas localidades en las que existen Centros de Salud.

Fuente: Elaborado por la Dirección General de Estadísticas y Censos de la Provincia del Neuquén, en base a datos del Área de Información de la Subsecretaría de Salud y de los Censos Nacionales de Población, Hogares y Viviendas 1991 y 2001.



2.1.7. Nacimientos y defunciones según año
Años 1996/2000

Año	Nacimientos (1)	Defunciones (2)
1996	10.320	1.723
1997	10.726	1.764
1998	10.145	1.877
1999	9.922	1.912
2000	9.974	1.877

(1) Se consideran los nacidos vivos según lugar de residencia de la madre.
(2) Defunciones según lugar de residencia del difunto.

Nota: La información de nacimientos y defunciones no incluye los hechos registrados en otra provincia, correspondientes a población residente en la Provincia del Neuquén. No se incluyen ignorados.

Fuente: Elaborado por la Dirección General de Estadísticas y Censos de la Provincia del Neuquén, en base a datos del Area de Información de la Subsecretaría de Salud.

2.1.8. Tasa bruta de natalidad, tasa bruta de mortalidad
y crecimiento vegetativo
Años 1996/2000

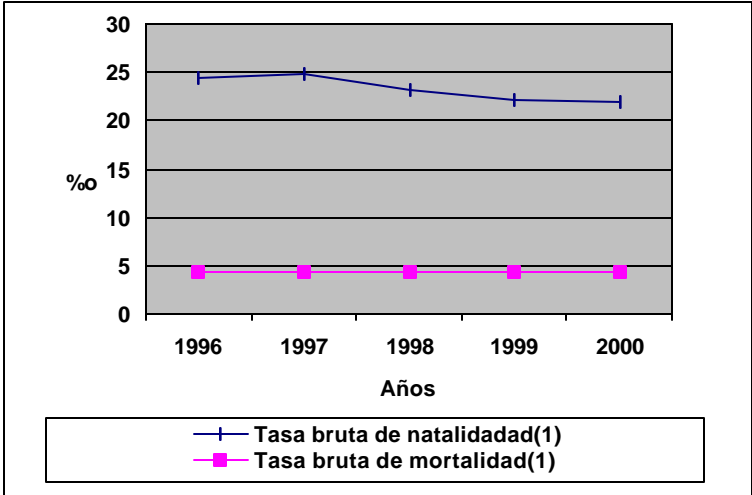
Año	Tasa bruta de natalidad (1)	Tasa bruta de mortalidad (1)	Crecimiento vegetativo
%o			
1996	24,4	4,3	20,1
1997	24,9	4,3	20,6
1998	23,1	4,4	18,7
1999	22,2	4,4	17,8
2000	21,9	4,3	17,6

(1) Las tasas se calcularon como relación entre los nacimientos o defunciones registrados en la Provincia y la población total estimada al 30 de junio de cada año.

Nota: Las tasas se han recalculado a partir de un ajuste en la estimación del total de población con los datos provisionales del Censo Nacional de Población, Hogares y Viviendas 2001.

Fuente: Elaborado por la Dirección General de Estadísticas y Censos de la Provincia del Neuquén, en base a datos del Area de Información de la Subsecretaría de Salud.

Gráfico 2.1.3. Tasa bruta de natalidad y tasa bruta de mortalidad
Años 1996/2000



(1) Las tasas se calcularon como relación entre los nacimientos o defunciones registrados en la Provincia y la población total estimada al 30 de junio de cada año.

Nota: Las tasas se han recalculado a partir de un ajuste en la estimación del total de población con los datos provisionales del Censo Nacional de Población, Hogares y Viviendas 2001.

Fuente: Elaborado por la Dirección General de Estadísticas y Censos de la Provincia del Neuquén, en base a datos del Area de Información de la Subsecretaría de Salud.



2.1.9. Nacidos vivos y defunciones generales registradas en la Provincia según lugar de residencia
Años 1996/2000

Lugar de residencia	1996		1997		1998		1999		2000	
	Naci- mien- tos	Defun- ciones	Naci- mien- tos	Defun- ciones	Naci- mien- tos	Defun- ciones	Naci- mien- tos	Defun- ciones	Naci- mien- tos	Defun- ciones
Total registrados(1)	10.430	1.824	10.843	1.895	10.262	1.957	10.046	1.992	10.110	1.964
Total de residentes en esta provincia(2)	10.320	1.723	10.726	1.764	10.145	1.877	9.922	1.912	9.974	1.877
Aluminé	149	22	135	21	143	26	139	26	128	19
Añelo	171	17	182	21	175	11	167	20	178	23
Catan Lil	40	9	48	9	39	8	44	14	33	9
Collón Curá	125	21	105	22	99	21	112	12	116	7
Confluencia	6.692	1.169	7.141	1.233	6.662	1.297	6.481	1.325	6.491	1.318
Chos Malal	361	59	360	62	325	64	311	57	321	68
Huiliches	304	55	272	50	246	47	286	59	291	46
Lacar	522	85	520	71	509	72	504	77	500	79
Loncopué	139	28	143	18	142	33	138	24	148	36
Los Lagos	119	16	148	16	105	24	141	20	135	27
Minas	148	25	190	25	185	34	168	21	159	29
Ñorquín	79	12	58	15	75	15	63	16	70	11
Pehuenches	335	34	350	33	387	47	347	42	348	32
Picún Leufú	95	16	102	14	95	12	85	10	78	16
Picunches	177	26	151	35	158	28	134	29	144	20
Zapala	864	129	821	119	800	138	802	160	834	137
Residentes en otras provincias	104	78	101	78	103	74	111	76	135	82
Residentes en otros países	-	4	2	7	-	2	-	2	-	2
Ignorado	6	19	14	46	14	4	13	2	1	3

(1) Incluye los hechos vitales inscriptos en la jurisdicción provincial, independientemente del lugar de residencia del individuo que lo genera. Se incluyen los nacimientos inscriptos en término.

(2) No incluye nacimientos y defunciones de residentes en esta provincia registrados en otras provincias, ni ignorados. En el caso de los nacimientos y defunciones de menores de un año, se trata del lugar de residencia de la madre.

Nota: La información por Departamento ha sido elaborada a partir de los datos correspondientes a los hechos registrados en las zonas sanitarias, las que incluyen a aquellas localidades en las que existen Centros de Salud.

Fuente: Elaborado por la Dirección General de Estadísticas y Censos de la Provincia del Neuquén, en base a datos del Área de Información de la Subsecretaría de Salud.



2.1.10. Nacidos vivos registrados por año según edad de la madre
Años 1996/2000

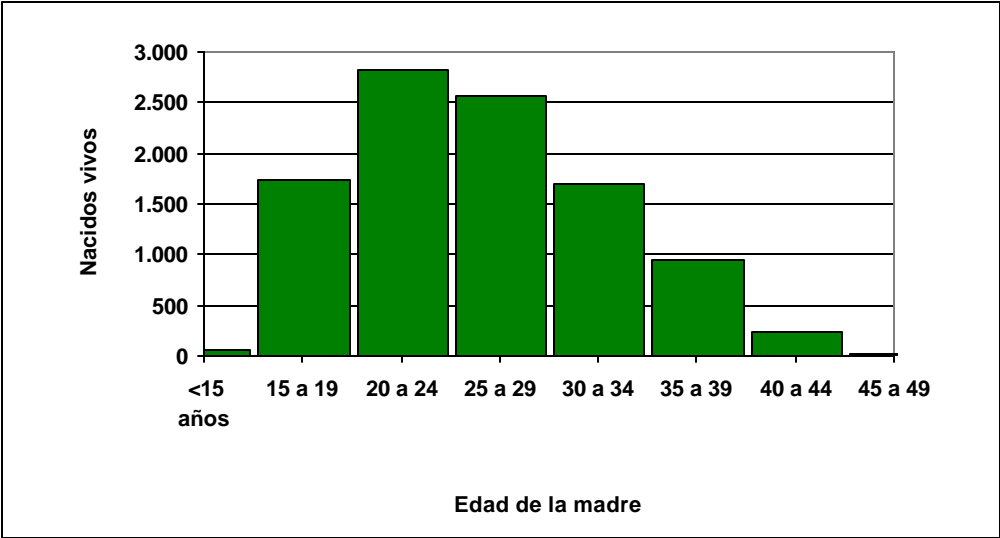
Edad de la madre	Año				
	1996	1997	1998	1999	2000(1)
Total	10.408	10.802	10.198	9.994	10.110
Menor de 15 años	80	82	71	63	61
15 a 19	1.946	2.117	1.886	1.837	1.744
20 a 24	2.905	3.019	2.936	2.757	2.814
25 a 29	2.574	2.527	2.462	2.427	2.568
30 a 34	1.714	1.844	1.696	1.694	1.703
35 a 39	921	922	872	895	941
40 a 44	227	246	235	268	238
45 a 49	19	16	15	14	12
50 y más	-	1	-	-	-
Sin especificar	22	28	25	39	29

(1) Información provincial, por lo que no incluye los nacimientos de madres residentes en ésta, registrados en otras provincias, ni los registrados en Neuquén de residencia ignorada.

Nota: Incluye nacimientos registrados en otras provincias, de madres residentes en ésta.

Fuente: Elaborado por la Dirección General de Estadísticas y Censos de la Provincia del Neuquén, en base a datos del Programa Nacional de Estadística de Salud del Ministerio de Salud y Acción Social de la Nación y del Area de Información de la Subsecretaría de Salud.

Gráfico 2.1.4. Nacidos vivos registrados por año según edad de la madre. Año 2000



Nota: Información provincial, por lo que no incluye los nacimientos de madres residentes en ésta, registrados en otras provincias, ni los registrados en Neuquén de residencia ignorada.

Incluye nacimientos registrados en otras provincias, de madres residentes en ésta.

Fuente: Elaborado por la Dirección General de Estadísticas y Censos de la Provincia del Neuquén, en base a datos del Programa Nacional de Estadística de Salud del Ministerio de Salud y Acción Social de la Nación y del Area de Información de la Subsecretaría de Salud.



2.1.11. Tasa de mortalidad infantil, neonatal, postneonatal y peso relativo de la tasa postneonatal en la total según año censal
Años 1947-1991

Año	Tasa de mortalidad infantil			Peso relativo de la tasa postneonatal en la total
	Total	Neonatal	Postneonatal	
		%o		%
1947	176,4	62,1	114,3	64,8
1960	117,9	40,0	77,9	66,1
1970	102,1	40,8	61,3	60,0
1980	31,7	16,8	14,9	47,0
1991	15,6	8,2	7,4	47,4

Fuente: INDEC. Situación demográfica de la Provincia del Neuquén. Serie N°12 Análisis demográfico. Dirección General de Estadísticas y Censos de la Provincia del Neuquén.

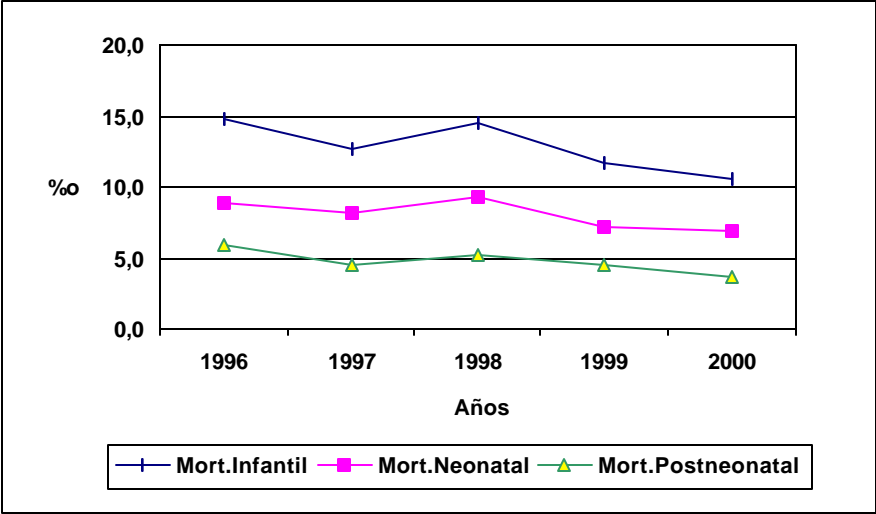
2.1.12. Tasa de mortalidad infantil, neonatal, postneonatal y peso relativo de la tasa postneonatal en la total, de población residente según año
Años 1996/2000

Año	Tasa de mortalidad infantil			Peso relativo de la tasa postneonatal en la total
	Total	Neonatal	Postneonatal	
		%o		%
1996	14,8	8,9	5,9	39,9
1997	12,7	8,2	4,5	35,4
1998	14,5	9,3	5,2	36,1
1999	11,7	7,2	4,5	38,5
2000	10,5	6,9	3,6	34,3

Nota: No incluye nacimientos y defunciones de residentes en esta provincia registrados en otras provincias, ni ignorados.

Fuente: Elaborado por la Dirección General de Estadísticas y Censos de la Provincia del Neuquén, en base a datos del Area de Información de la Subsecretaría de Salud.

Gráfico 2.1.5. Tasa de mortalidad infantil, neonatal y postneonatal
Años 1996/2000



Fuente: Elaborado por la Dirección General de Estadísticas y Censos de la Provincia del Neuquén, en base a datos del Area de Información de la Subsecretaría de Salud.



2.1.13. Defunciones registradas y tasa de mortalidad por año según principales causas de muerte
Año 1996

Principales causas de muerte	Defunciones	Tasa de mortalidad
		0/0000
Total	1.824	///
Tumores malignos	443	103,6
Enfermedades del corazón	336	78,6
Accidentes	170	39,7
Enfermedades cerebrovasculares	131	30,6
Ciertas enf. infecciosas	97	22,7
Resto de las causas	647	151,3

Nota: Las tasas se han recalculado a partir de un ajuste en la estimación del total de población con los datos provisionales del Censo Nacional de Población, Hogares y Viviendas 2001.

Fuente: Elaborado por la Dirección General de Estadísticas y Censos de la Provincia del Neuquén, en base a datos del Area de Información y de la Subsecretaría de Salud y estimaciones del INDEC.

2.1.14. Defunciones registradas y tasa de mortalidad según principales causas de muerte
Años 1997/2000

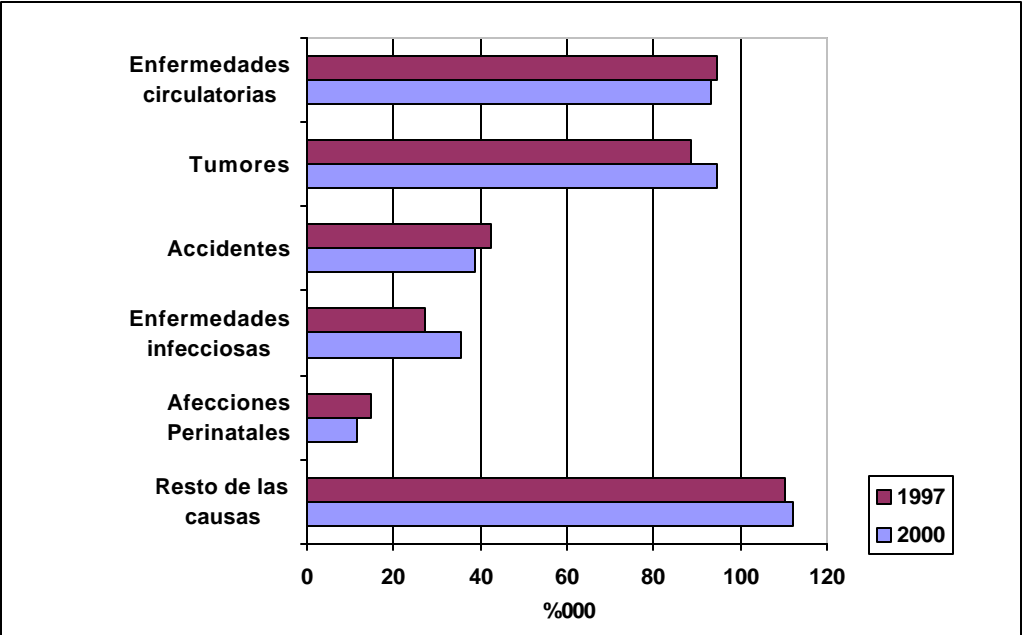
Principales causas de muerte	1997		1998		1999		2000	
	Defun- ciones	Tasa de mortalidad	Defun- ciones	Tasa de mortalidad	Defun- ciones	Tasa de mortalidad	Defun- ciones	Tasa de mortalidad
		%000			%000			%000
Total	1.895	///	1.957	///	1.992	///	1.964	///
Enfermedades circulatorias	473	108,6	494	111,3	488	107,9	474	102,9
Tumores	445	102,1	465	104,8	477	105,5	481	104,4
Accidentes	213	48,9	201	45,3	177	39,1	198	43,0
Enfermedades infecciosas	137	31,4	164	36,9	188	41,6	181	39,3
Afecciones Perinatales	74	17,0	69	15,5	49	10,8	59	12,8
Resto de las causas	553	126,9	564	127,1	613	135,6	571	123,9

Nota: En 1997 se incorporó la Clasificación Internacional de Enfermedades 10º revisión. Entre los principales cambios puede destacarse que:
El nuevo grupo «enfermedades circulatorias» reúne básicamente los grupos de enfermedades del corazón, el de las cerebrovasculares y aterosclerosis, de la clasificación anterior.
El grupo de las «enfermedades infecciosas» reúne a los grupos de ciertas enfermedades infecciosas y las infecciones respiratorias agudas.
Las tasas se han recalculado a partir de un ajuste en la estimación del total de población con los datos preliminares del Censo Nacional de Población, Hogares y Viviedas 2001.

Fuente: Elaborado por la Dirección General de Estadísticas y Censos de la Provincia del Neuquén, en base a datos del Area de Información de la Subsecretaría de Salud y estimaciones del INDEC.



**Gráfico 2.1.6. Tasa de mortalidad según principales causas de muerte
Años 1997 y 2000**



Fuente: Elaborado por la Dirección General de Estadísticas y Censos de la Provincia del Neuquén, en base a datos del Área de Información de la Subsecretaría de Salud y estimaciones del INDEC.



2.1.15. Población de 14 años y más por estado conyugal según departamento y sexo. Año 1991

Departamento	Población de 14 años y más	Estado conyugal						
		Unido/a	Casado/a en unión legal	Separado/a de unión o matrimonio	Divorcia- do/a de matrimonio	Viudo/a de unión o matrimonio	Soltero/a nunca unido	Ignora- do
Total	253.082	40.753	109.490	9.031	1.624	10.700	81.292	192
Varones	127.706	20.343	55.418	3.573	545	2.046	45.678	103
Mujeres	125.376	20.410	54.072	5.458	1.079	8.654	35.614	89
Aluminé	3.031	641	1.051	80	5	133	1.118	3
Varones	1.629	315	555	36	3	37	681	2
Mujeres	1.402	326	496	44	2	96	437	1
Añelo	2.939	542	1.225	110	6	62	993	1
Varones	1.730	277	656	67	3	23	703	1
Mujeres	1.209	265	569	43	3	39	290	-
Catan Lil	1.511	397	336	30	2	101	645	-
Varones	875	196	180	17	2	29	451	-
Mujeres	636	201	156	13	-	72	194	-
Collón Curá	5.377	852	2.632	120	23	119	1.629	2
Varones	3.432	486	1.668	83	19	38	1.137	1
Mujeres	1.945	366	964	37	4	81	492	1
Confluencia	174.709	27.807	77.558	6.780	1.307	7.420	53.717	120
Varones	85.594	13.797	38.559	2.544	392	1.263	28.979	60
Mujeres	89.115	14.010	38.999	4.236	915	6.157	24.738	60
Chos Malal	6.746	980	2.808	175	24	290	2.465	4
Varones	3.401	485	1.410	70	10	60	1.363	3
Mujeres	3.345	495	1.398	105	14	230	1.102	1
Huiliches	5.887	887	2.223	171	16	258	2.322	10
Varones	3.014	435	1.106	75	6	70	1.318	4
Mujeres	2.873	452	1.117	96	10	188	1.004	6

Continúa



2.1.15. Continuación

Departamento	Población de 14 años y más	Estado conyugal						
		Unido/a	Casado/a en unión legal	Separado/a de unión o matrimonio	Divorcia- do/a de matrimonio	Viudo/a de unión o matrimonio	Soltero/a nunca unido	Ignora- do
Lacar	11.196	1.890	4.560	412	85	486	3.757	6
Varones	5.856	959	2.330	163	31	101	2.267	5
Mujeres	5.340	931	2.230	249	54	385	1.490	1
Loncopué	3.234	654	1.052	77	7	169	1.261	14
Varones	1.664	308	531	37	2	40	738	8
Mujeres	1.570	346	521	40	5	129	523	6
Los Lagos	2.783	546	1.158	76	22	117	862	2
Varones	1.591	288	625	40	14	28	596	-
Mujeres	1.192	258	533	36	8	89	266	2
Minas	3.418	504	1.270	84	7	144	1.406	3
Varones	1.871	250	644	49	4	38	884	2
Mujeres	1.547	254	626	35	3	106	522	1
Ñorquín	2.613	442	1.011	53	8	122	976	1
Varones	1.523	245	564	26	7	34	647	-
Mujeres	1.090	197	447	27	1	88	329	1
Pehuenches	4.338	793	1.832	137	21	147	1.402	6
Varones	2.710	428	1.213	70	15	49	931	4
Mujeres	1.628	365	619	67	6	98	471	2
Picún Leufú	2.055	396	787	79	5	97	687	4
Varones	1.122	192	395	48	3	26	455	3
Mujeres	933	204	392	31	2	71	232	1
Picunches	3.578	576	1.370	76	6	157	1.391	2
Varones	1.945	289	692	31	2	39	890	2
Mujeres	1.633	287	678	45	4	118	501	-
Zapala	19.667	2.846	8.617	571	80	878	6.661	14
Varones	9.749	1.393	4.290	217	32	171	3.638	8
Mujeres	9.918	1.453	4.327	354	48	707	3.023	6

Fuente: Elaborado por la Dirección General de Estadísticas y Censos de la Provincia del Neuquén, en base a datos del Censo Nacional de Población y Vivienda 1991. INDEC.



2.1.16. Matrimonios, tasa de nupcialidad, divorcios y relación matrimonios-divorcios según año
Años 1996/2000

Año	Matrimonios	Tasa de nupcialidad (1)	Divorcios	Relac. matrim/ divorcios
‰				
1996	2.454	5,7	336	7,3
1997	1.722	4,0	427	4,0
1998	1.731	3,9	318	5,4
1999	1.763	3,9	363	4,9
2000	1.750	3,8	278	6,3

(1) La tasa se calculó con la población estimada al 30 de junio de cada año.
Nota: Las tasas se han recalculado a partir de un ajuste en la estimación del total de población con los datos preliminares del Censo Nacional de Población, Hogares y Viviendas 2001.

Fuente: Elaborado por la Dirección General de Estadísticas y Censos de la Provincia del Neuquén, en base a datos de la Dirección General del Registro del Estado Civil y Capacidad de las Personas.

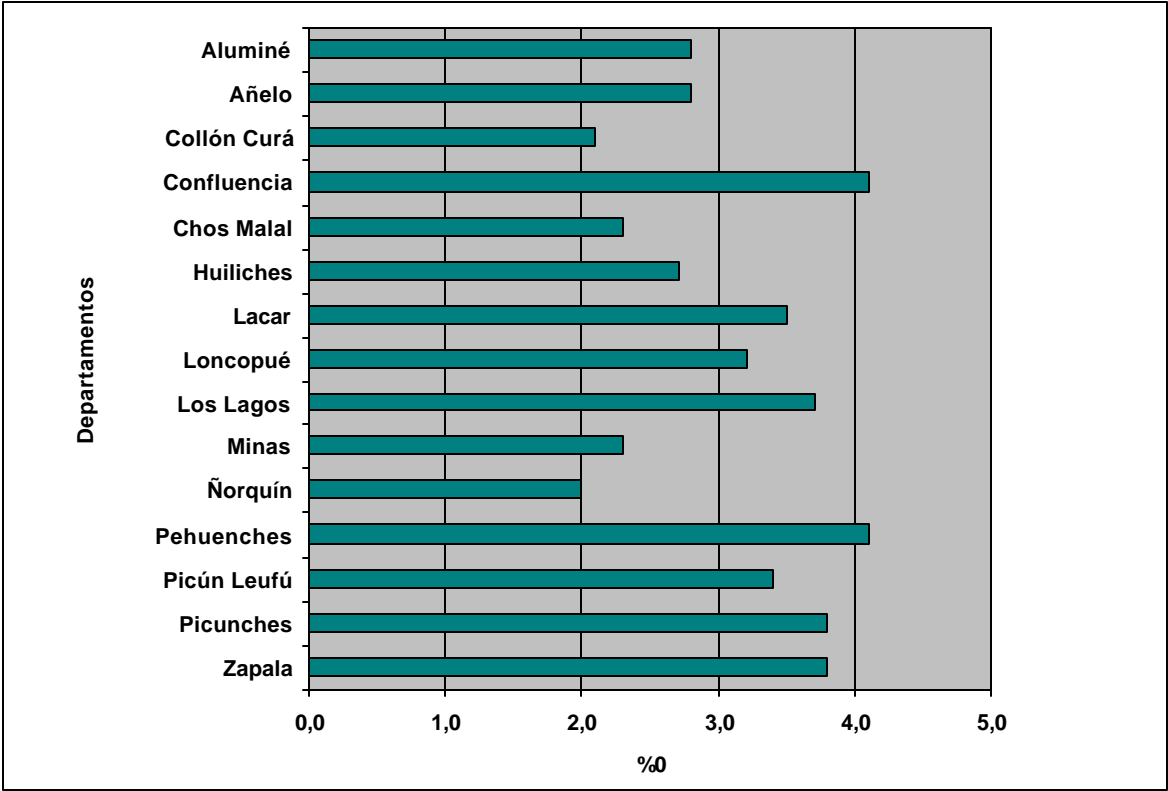
2.1.17. Matrimonios por año y tasa de nupcialidad según departamento
Años 1996/2000

Departamento	Año					Tasa de nupcialidad 2000
	1996	1997	1998	1999	2000	
‰						
Total	2.454	1.722	1.731	1.763	1.750	3,8
Aluminé	16	19	59	18	17	2,8
Añelo	32	28	22	22	20	2,8
Catan Lil	-	3	1	1	-	///
Collón Curá	13	9	13	13	10	2,1
Confluencia	1.931	1.226	1.213	1.253	1.259	4,1
Chos Malal	33	30	24	36	31	2,3
Huiliches	41	37	43	45	33	2,7
Lacar	81	42	78	75	82	3,5
Loncopué	14	17	14	18	20	3,2
Los Lagos	19	34	30	40	29	3,7
Minas	18	20	31	25	16	2,3
Ñorquín	12	15	12	8	9	2,0
Pehuenches	43	68	45	44	51	4,1
Picún Leufú	16	16	8	14	14	3,4
Picunches	23	23	13	16	24	3,8
Zapala	162	135	125	135	135	3,8

Fuente: Elaborado por la Dirección General de Estadísticas y Censos de la Provincia del Neuquén, en base a datos de la Dirección General del Registro del Estado Civil y Capacidad de las Personas.



Gráfico 2.1. 7. Tasa de nupcialidad según departamento. Año 2000



Fuente: Elaborado por la Dirección General de Estadísticas y Censos de la Provincia del Neuquén, en base a datos de la Dirección General del Registro del Estado Civil y Capacidad de las Personas.



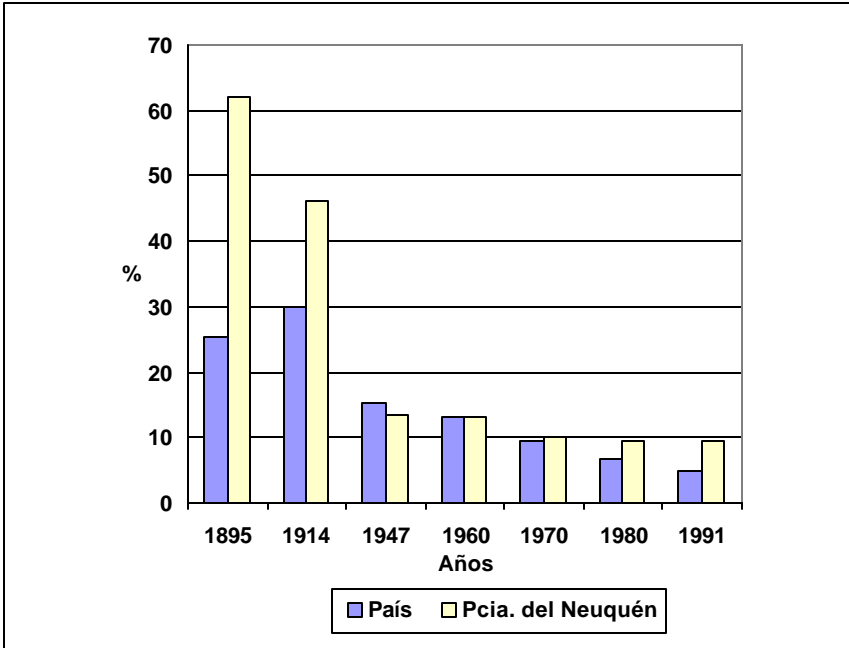
2.2. Otra Información de Población

2.2.1. Porcentaje de población extranjera en la población total por jurisdicción según año censal
País y Provincia del Neuquén
Años 1895 - 1991

Año censal	País	Provincia del Neuquén
%		
1895	25,4	62,1
1914	29,9	46,1
1947	15,3	13,6
1960	13,0	13,2
1970	9,5	10,1
1980	6,8	9,6
1991	5,0	9,4

Fuente: Situación Demográfica de la Provincia del Neuquén. Serie Análisis Demográfico N° 12. INDEC.

Gráfico 2.2.1. Porcentaje de población extranjera en la población total por jurisdicción según año censal
País y Provincia del Neuquén
Años 1895 - 1991



Fuente: Elaborado por la Dirección General de Estadísticas y Censos de la Provincia del Neuquén, en base a datos de censos nacionales de población. Situación Demográfica de la Provincia del Neuquén. Serie Análisis Demográfico N° 12. INDEC.



2.2.2. Distribución relativa de la población por lugar de nacimiento según departamento
Año 1991

Departamento	Población total	Población nativa			Población no nativa		
		Total	Esta provincia	Otra provincia	Total	País limítrofe	Otro país
%							
Total	388.833	90,6	62,6	28,0	9,4	8,2	1,2
Aluminé	4.946	94,8	82,1	12,7	5,2	4,8	0,4
Añelo	4.668	83,5	47,9	35,6	16,5	14,4	2,1
Catan Lil	2.408	98,7	94,4	4,3	1,3	1,1	0,2
Collón Curá	7.865	90,2	42,3	48,0	9,8	8,6	1,2
Confluencia	265.123	89,2	57,7	31,5	10,8	9,4	1,3
Chos Malal	11.109	97,7	85,1	12,6	2,3	2,0	0,3
Huiliches	9.679	96,8	77,7	19,2	3,2	2,6	0,5
Lacar	17.085	87,1	61,3	25,8	12,9	11,1	1,9
Loncopué	5.206	97,8	90,2	7,6	2,2	1,9	0,3
Los Lagos	4.181	83,7	45,0	38,8	16,3	14,7	1,6
Minas	5.577	98,4	92,0	6,4	1,6	1,5	0,1
Norquín	4.136	96,4	88,9	7,5	3,6	3,2	0,4
Pehuenches	6.538	96,5	68,3	28,2	3,5	3,0	0,5
Picún Leufú	3.333	93,6	75,1	18,5	6,4	5,5	0,9
Picunches	5.812	96,7	78,9	17,8	3,3	3,0	0,3
Zapala	31.167	94,4	77,7	16,7	5,6	4,6	1,0

Fuente: Elaborado por la Dirección General de Estadísticas y Censos de la Provincia del Neuquén, en base a datos del Censo Nacional de Población y Vivienda 1991. INDEC.

2.2.3. Población de 5 años o más por lugar de residencia habitual en 1986
según lugar de residencia habitual en 1991

Lugar de residencia habitual en 1991	Población	Lugar de residencia habitual en 1986			
		En el País			
		Región			
		Total	Metropolitana	Cuyo	Pampeana
Total	29.265.455	28.538.497	9.564.272	1.925.191	9.777.139
Residentes en el país en 1991	28.751.286	28.436.926	9.538.784	1.921.822	9.737.486
Región Metropolitana	9.799.356	9.675.570	9.337.048	13.649	139.104
Región Pampeana	9.897.576	9.813.365	114.763	17.306	9.492.130
Región Cuyo	1.961.192	1.945.453	13.758	1.869.947	17.334
Región Nordeste	2.384.159	2.356.491	21.230	1.335	16.079
Región Noroeste	3.154.990	3.119.544	18.588	4.228	17.012
Región de la Patagonia	1.510.362	1.484.816	30.164	14.212	49.341
Provincia del Neuquén	332.620	325.889	6.088	4.492	10.755
Ignorado	43.651	41.687	3.233	1.145	6.486
En el extranjero	19.844	4.737	2.234	318	1.127
Ignorado	494.325	96.834	23.254	3.051	38.526

Continúa



2.2.3.Continuación

Lugar de residencia habitual en 1991	Lugar de residencia habitual en 1986						Ignorado
	En el País					En el Extranjero	
	Región						
	Nor- deste	Nor- oeste	Región de la Patagonia		Igno- rado		
Total			Neuquén				
Total	2.380.158	3.151.025	1.432.585	302.829	308.127	135.157	591.801
Residentes en							
el país en 1991	2.368.715	3.135.353	1.429.869	302.390	304.897	121.347	193.013
Región Metropolitana	50.023	52.638	20.285	4.059	62.823	64.930	58.856
Región Pampeana	27.032	29.473	29.371	3.921	103.290	20.611	63.600
Región Cuyo	1.484	5.259	8.354	1.776	29.317	7.297	8.442
Región Nordeste	2.279.153	4.199	2.658	689	31.837	6.076	21.592
Región Noroeste	4.039	3.031.552	3.988	586	40.137	6.366	29.080
Región de la Patagonia	5.084	8.946	1.364.365	291.204	12.704	15.753	9.793
Provincia del Neuquén	894	2.314	298.900	285.389	2.446	4.414	2.317
Ignorado	1.900	3.286	848	155	24.789	314	1.650
En el extranjero	488	220	224	48	126	12.912	2.195
Ignorado	10.955	15.452	2.492	391	3.104	898	396.593

Nota: Región Metropolitana: Capital Federal y 19 partidos del Gran Buenos Aires.
Región Pampeana: Resto de Buenos Aires, Córdoba, Entre Ríos y Santa Fe.
Región Cuyo: Mendoza, San Juan y San Luis.
Región Nordeste: Corrientes, Chaco, Formosa y Misiones.
Región Noroeste: Jujuy, Salta, Catamarca, La Rioja, Tucumán y Santiago del Estero.
Región Patagonia: Neuquén, Chubut, La Pampa, Río Negro, Santa Cruz, Tierra del Fuego.
Fuente: Elaborado por la Dirección General de Estadísticas y Censos de la Provincia del Neuquén, en base a datos del Censo Nacional de Población 1991.

2.2.4. Distribución relativa de la población en hogares particulares por onda según lugar de nacimiento. Aglomerado Neuquén-Plottier Años 1996/2000

Lugar de nacimiento	Onda Octubre				
	1996	1997	1998	1999	2000
%					
Total	100,0	100,0	100,0	100,0	100,0
En esta ciudad	44,2	45,8	46,0	48,0	48,8
En otro lugar de esta provincia	10,7	11,4	10,2	10,6	10,7
En otra provincia	32,6	31,8	33,4	31,9	31,6
En otro país	12,5	11,0	10,4	9,4	8,8
Ignorado	-	-	-	0,1	0,1

Nota: La estimación ha sido ajustada al valor de la proyección demográfica elaborada por INDEC para el aglomerado.
Fuente: Elaborado por la Dirección General de Estadísticas y Censos de la Provincia del Neuquén, en base a datos de la Encuesta Permanente de Hogares. INDEC.



2.2.5. Distribución relativa de la población en hogares particulares por onda según condición y antigüedad de la migración. Aglomerado Neuquén-Plottier
Años 1996/2000

Condición y antigüedad de la migración	Onda Octubre				
	1996	1997	1998	1999	2000
	%				
Total	100,0	100,0	100,0	100,0	100,0
Migrantes	57,8	57,0	56,8	53,9	53,5
Migrantes llegados en los últimos 5 años	12,2	10,9	10,8	9,3	8,6
Migrantes llegados hace mas de 5 años	45,3	46,1	45,8	44,6	44,8
Población Migratoria Ns/Nr año	0,3	-	0,2	-	0,1
No migrantes	42,2	42,9	43,2	46,0	46,4
Ns/Nr condición migración	-	0,1	-	0,1	0,1

Nota: La estimación ha sido ajustada al valor de la proyección demográfica elaborada por INDEC para el aglomerado.
Fuente: Elaborado por la Dirección General de Estadísticas y Censos de la Provincia del Neuquén, en base a datos de la Encuesta Permanente de Hogares. INDEC.

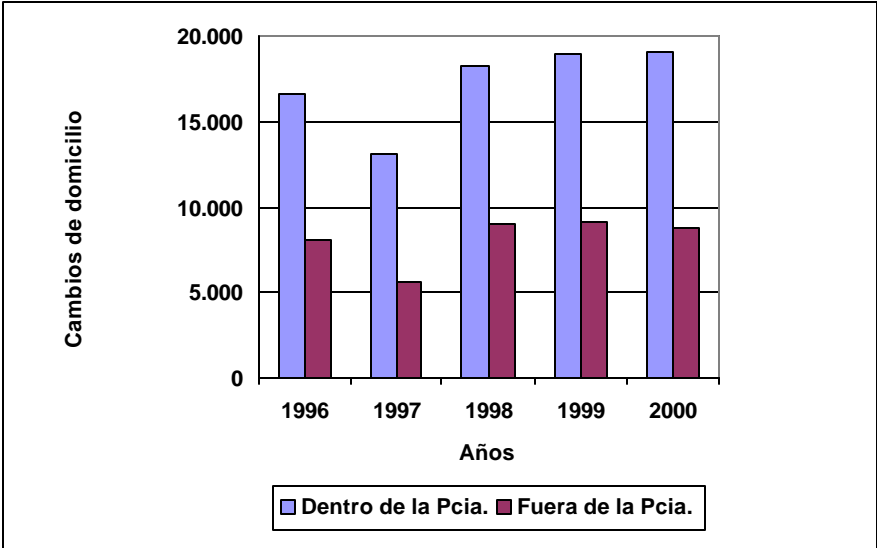


2.2.6. Cambios de domicilio por procedencia según año
Años 1996/2000

Año	Total	Procedencia		
		Dentro de la Provincia (1)	Fuera de la Provincia	Ignorada
1996	24.781	16.616	8.165	-
1997	27.690	13.190	5.529	8.971
1998	27.341	18.220	9.121	-
1999	28.795	18.933	9.209	653
2000	27.914	19.046	8.868	-

(1) Interjurisdiccionales e intrajurisdiccionales.
Nota: Se trata de trámites realizados durante cada año, no reflejando necesariamente el año de la migración.
Fuente: Dirección General del Registro del Estado Civil y Capacidad de las Personas.

Gráfico 2.2.2. Cambios de domicilio por procedencia según año
Años 1996/2000



Fuente: Dirección General del Registro del Estado Civil y Capacidad de las Personas.